

Little Listeners

Une ressource pour accompagner les
jeunes enfants avec implants cochléaires

hearLIFE



www.kids.be



www.onici.be



www.nsdsk.nl

Remerciements

Nous tenons à remercier Leo De Raeve, Gerard Spaai, Elke Huysmans, Kim de Gooijer, Marleen Bammens, Edith Croux, and Liesbeth Tuyls pour nous avoir permis de développer ce livret basé sur leur travail.

Le livret Little Listeners est la traduction et l'adaptation d'une sélection de chapitres de leur publication en néerlandais pour les parents et l'équipe soignante des enfants avec implants cochléaires (IC), « Begeleiden van jonge dove kinderen met een cochleair implantaat: informatie en tips voor ouders en begeleiders ». Cette publication a été développée dans le cadre du projet « A Program to Accompany Young Deaf Children with Cochlear Implants (CIs) in Bilingual Environments », financé par Revalidatiefonds, Stichting Kinderpostzegels et Stichting Fonds voor het Dove en Slechthorende Kind, et exécuté entre 2003 et 2007.

Bienvenue

Si vous lisez ce livret, vous avez probablement un enfant en bas âge ayant reçu un implant cochléaire. Nous vous félicitons de votre diligence à offrir à votre enfant une technologie qui l'aidera à entendre. Prenez le temps de réaliser que vous êtes engagé dans une aventure très excitante. Des difficultés ponctuelles pourront surgir mais les résultats seront immenses. Les informations données dans Little Listeners sont une combinaison de connaissances issues de découvertes scientifiques, d'expériences cliniques et des résultats du projet de recherches précité. Ce livret est destiné spécialement aux parents et aux personnels soignants mais il convient également pour les enseignants des enfants de moins de trois ans porteurs d'un implant cochléaire.

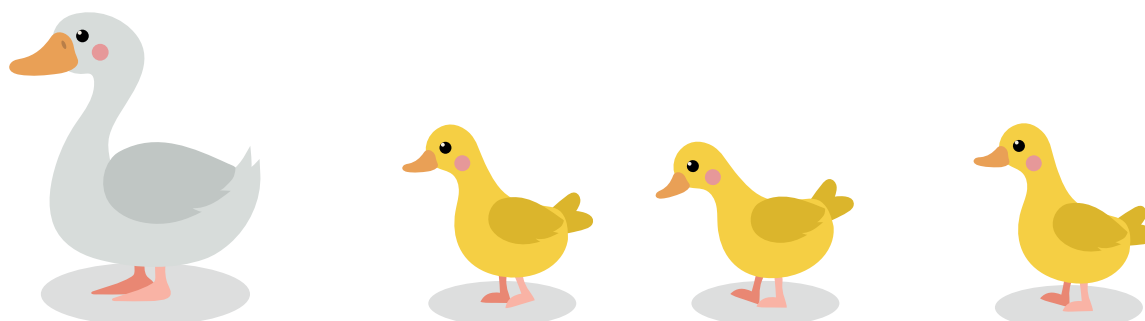
Rappel : La chose la plus importante que vous puissiez faire pour votre enfant après une implantation cochléaire est de communiquer avec lui ou elle de manière plaisante, détendue et naturelle (sans trop réfléchir et planifier). En fait, la meilleure façon de lire Little Listeners est de considérer qu'il s'agit du guide des points supplémentaires à garder à l'esprit quand vous parlez à votre enfant comme s'il s'agissait d'un enfant avec une audition normale. Little Listeners décrit ces « plus » et comment les intégrer naturellement à la communication quotidienne entre vous votre enfant. Familiarisez-vous dans un premier temps avec ces outils et conseils puis mettez-les en pratique. Vous constaterez qu'ils deviendront rapidement une « habitude saine » favorisant le développement langagier de votre enfant après une implantation cochléaire.

Le plus important que vous puissiez faire pour votre enfant après une implantation cochléaire est de communiquer.

Ce livret suppose que la plupart des enfants avec une perte d'audition significative bénéficient d'implants cochléaires et ont le potentiel de devenir des communicateurs plus compétents en utilisant le langage parlé. C'est un fait bien compris que la compétence communicative résulte de nombreux facteurs tels que l'identification et le traitement de la perte d'audition, l'environnement familial et éducatif, ainsi que la présence ou l'absence d'autres défis d'apprentissage, pour ne citer que quelques-uns. Le principal objectif de ce livret est de vous aider à poser les bases en vue d'une communication réussie par la suite. Il est donc important de s'attendre à un résultat positif dès le début. Si nous n'attendons pas le meilleur, nous pourrions être tentés de nous contenter d'un résultat médiocre. Travaillez en concertation avec des professionnels locaux de la réhabilitation afin de vous assurer que vos attentes sont réalistes par rapport à la situation individuelle de votre enfant.

Nous espérons que les informations contenues dans Little Listeners vous seront utiles. Pour plus d'idées, de matériel et d'assistance, veuillez contacter votre bureau MED-EL le plus proche ou la section réhabilitation du site internet de MED-EL à l'adresse suivante

www.medel.com



CHAPITRE 1 :

État de l'art de l'implantation cochléaire

Un implant cochléaire (IC) est un dispositif électronique implanté dans l'oreille interne (cochlée) et utilisé pour améliorer l'audition chez les patients avec une perte auditive sévère à profonde. Les premières opérations de chirurgie d'IC n'ont été réalisées qu'il y a 30 ans. L'implantation cochléaire est désormais une méthode acceptée pour les enfants et les adultes ayant une perte d'audition importante.

Un IC ne restaure et ne crée pas une audition normale. Au lieu de cela, dans des conditions appropriées, il permet à une personne sourde d'entendre les sons dans l'environnement, de comprendre la parole, de parler au téléphone et même d'apprécier la musique. Les enfants forment un groupe qui profite grandement des IC, en particulier s'ils reçoivent un IC à un âge précoce.

Les enfants sourds utilisant les IC ont souvent besoin d'une assistance supplémentaire et d'options éducatives. Cette brochure vise à fournir aux parents des conseils utiles et des informations de fond, et tout particulièrement adaptées au travail avec des enfants très jeunes ayant reçu un IC.

Importance d'une implantation précoce

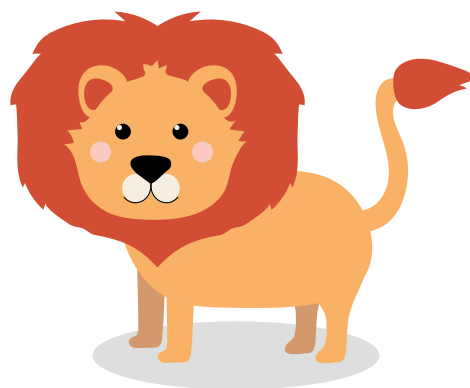
La mise en place du dépistage universel de la surdité des nouveaux-nés dans de nombreux pays a permis de réaliser des diagnostics précoces des capacités auditives chez les enfants. L'intervention est désormais assurée dans les mois suivant le diagnostic de la perte auditive profonde. Il y a une base de preuves croissante pour chaque implantation précoce et pour l'existence d'une période «critique» ou au moins d'une période «sensible» pour un développement auditif et verbal optimal.^{1, 2}

Des différences significatives ont été documentées dans le développement auditif et verbal des enfants implantés de moins de quatre ans comparé à celui des moins de deux ans, comme cela a été mis en évidence par De Raeve.^{3, 4, 5, 6, 7, 8, 9, 10} Il y a par ailleurs un corpus croissant de recherches indiquant que les enfants implantés avant l'âge de deux ans rattrapent les enfants du même âge ayant une audition normale dans certains domaines du développement langagier^{5, 11, 12, 13} et qu'un grand nombre d'entre eux sont normalement scolarisés dès le primaire.^{14, 15} Par conséquent, il est capital de soutenir au maximum les enfants avec un IC au cours de la période suivant l'implantation.

Est-il préférable d'avoir deux implants plutôt qu'un ?

Les deux oreilles sont importantes pour l'audition. Non seulement nous entendons mieux avec deux oreilles qu'avec une seule mais nous pouvons également entendre plus facilement les sons faibles, mieux comprendre dans les environnements bruyants, localiser l'origine d'une source de sons et comprendre des paroles à distance. Ceci peut prendre la forme d'une implantation bilatérale précoce. Même si l'implantation bilatérale n'est pas couverte par tous les assureurs santé dans le monde, la couverture s'étend et il est de plus en plus clair que tel devrait être le cas. Si vous ne pouvez ou n'êtes pas prêt à envisager une implantation bilatérale, il est important pour votre enfant de continuer à porter une prothèse auditive sur l'oreille non implantée. C'est une discussion importante à avoir avec votre régleur.

Les enfants implantés constituent un groupe unique. Contrairement aux adultes qui peuvent avoir été entendants puis ne plus l'être par la suite, les enfants apprennent habituellement à écouter en utilisant uniquement les sons provenant de l'implant cochléaire. C'est un fait connu qu'il est plus difficile d'apprendre certaines choses à partir d'un certain âge -comme une deuxième langue- et on sait depuis longtemps qu'il y a une «fenêtre critique» de temps au cours des premières années de la vie d'un enfant lorsqu'il ou elle a une meilleure chance d'utiliser les sons pour le développement du langage. Ainsi, des études ont illustré le fait que des enfants ayant reçu leurs implants bilatéraux avant l'âge de 3^{1/2} ans étaient capables de mieux exploiter la capacité d'apprentissage de leur cerveau.²



De nombreux facteurs contribuent au type de communication qu'un parent choisit d'utiliser avec son enfant.



Mode de communication

De nombreux facteurs contribuent au type de communication qu'un parent choisit d'utiliser avec son enfant. Certaines familles choisissent une approche stricte avec le langage oral, d'autres choisissent une combinaison de langage oral et de langage des signes. Certaines familles utilisent même plusieurs langues parlées à la maison. La plupart des parents qui optent pour une implantation précoce le font car ils souhaitent donner à leur enfant la meilleure opportunité possible pour devenir un communicateur fonctionnel avec le langage oral et pour qu'il puisse toujours bénéficier de la période critique de l'enfance pour l'apprentissage précoce de la langue. La simple utilisation du langage oral peut constituer une approche très fructueuse pour les jeunes enfants implantés. Toutefois, un certain nombre d'enfants sont confrontés à d'autres défis d'apprentissage que la perte d'audition, qui justifient de privilégier une communication totale (parfois appelée approche «bilingue» dans certains pays). Ces décisions sont prises idéalement par la famille et par les professionnels travaillant étroitement avec

l'enfant et à même de comprendre les besoins uniques d'un enfant en particulier ou de sa famille. La brochure «Communication Options and Educational Placements» (Options de communication et placements éducatifs) disponible auprès de MED-EL, examine l'éventail de méthodes de communication et leurs relations avec les environnements éducatifs auxquels l'enfant peut être confronté plus tard à l'école. Pour les besoins de ce livret, les instructions telles que « dites à votre enfant » ou « dites ___ à votre enfant » font habituellement référence à une activité visant à développer le langage indépendamment du mode de communication utilisé. Si vous utilisez une combinaison de langage des signes et de langage parlé avec votre enfant, essayez d'utiliser la langue parlée dans un premier temps, afin de stimuler les compétences à travers l'écoute avec l'implant, et ajoutez ensuite l'équivalent en langage des signes selon votre appréciation personnelle, comme complément nécessaire à l'apprentissage de la langue.

CHAPITRE 2 :

Communication préverbale

Vous vous demandez peut-être ce qu'est la communication préverbale et pourquoi elle est importante pour un enfant avec un IC. La communication préverbale est le stade par lequel tous les enfants ayant une audition normale passent avant de communiquer avec des mots. Vous avez pu donner à votre enfant une excellente stimulation avant l'implantation.

Votre enfant peut avoir développé des compétences que nous évoquerons en utilisant une audition résiduelle et des aides auditives. Votre enfant utilise désormais un IC : il est donc important de considérer les compétences de communication précoce précédant la communication verbale. Votre enfant bénéficie désormais d'un accès complet aux sons et il peut commencer à émettre des sons et à babiller avant de prononcer son premier vrai mot. Les compétences qui seront discutées sont importantes pour aider l'enfant avec un IC à devenir un communicateur verbal compétent.

Le développement préverbal se met généralement en place au cours de la première année. Pendant les premières semaines et les premiers mois de la vie, les nourrissons expriment leurs besoins basiques en utilisant le langage corporel, en pleurant ou en produisant des sons. Les parents réagissent habituellement très rapidement à ces signaux en changeant l'enfant, en le réconfortant, en le nourrissant ou en le berçant. L'expression du visage des parents, leur langage corporel et leur voix captent l'attention du bébé. La rapidité de la réponse des parents montre au bébé que sa tentative de communication a abouti. Les bébés apprennent rapidement qu'ils peuvent facilement gagner l'attention de leurs parents ou de la personne qui s'occupe d'eux. À long terme, ce processus de renforcement encourage l'enfant à développer des méthodes de communication plus sophistiquées. Ces interactions précoces favorisent la confiance et l'attachement.

Au cours des premiers mois de la vie, les bébés sont particulièrement intéressés par les gens. Ils aiment qu'on les prenne, qu'on les porte et qu'on leur parle. Ils sont heureux lorsqu'ils voient le visage d'un parent et ils peuvent même commencer à l'imiter. Autres types de communication préverbale : regarder brièvement des gens ; attirer l'attention des gens au niveau du regard ; sourire en réaction au sourire d'une autre personne ; montrer qu'ils sont conscients des étrangers et des situations étranges ; pleurer différemment lorsqu'ils sont fatigués, affamés ou qu'ils souffrent. Plus tard au cours de la première année, la communication préverbale intègre des activités plus complexes comme apprécier un jeu, tendre les bras pour être porté, agiter les mains, secouer la

tête, repousser, s'accrocher à un adulte et émettre des sons pour attirer l'attention, tendre une main pour reprendre un objet, pointer du doigt un objet pour l'avoir ou demander de l'aide.

La communication est déjà très riche entre l'enfant et la personne qui s'occupe de lui sans que l'enfant ne parle à proprement parler. Pendant le stade préverbal, les parents doivent parler autant que possible de ce qui se passe dans l'entourage de l'enfant avec des mots et une attitude adaptés à l'âge de l'enfant. Les parents d'enfants dont l'audition est normale le font de manière instinctive, le plus souvent sans s'en rendre compte. Même si votre enfant est sourd, le meilleur comportement permettant de tirer le meilleur bénéfice d'une implantation précoce consiste à utiliser les mêmes stratégies de communication que celles que vous appliqueriez instinctivement avec un enfant non sourd. Même si votre enfant ne " parle " pas encore, le stade préverbal est la période au cours de laquelle se construit le développement langagier.

Conseils pour mettre en place un environnement d'apprentissage positif

Tous les enfants, qu'ils soient entendants ou non, ont besoin de se sentir en sécurité et de faire partie d'un environnement familial. Pour ce faire, vous pouvez :

- Répondre aux besoins de base de votre enfant (être nourri, changé, habillé, réconforté) au bon moment et avec amour, pour créer un sentiment de confiance et de sécurité.
- Jouer avec l'enfant en le dorlotant est aussi important que de satisfaire ses autres besoins de base.
- Avoir des horaires réguliers (avec des heures fixes pour les repas, le bain et le sommeil). Ceci apporte un sentiment de sécurité et favorise un climat calme et paisible.
- Juste après l'implantation, parler à votre enfant comme s'il était capable de comprendre.
- Être attentif à votre enfant lorsqu'il produit des sons ou qu'il essaie de dire quelque chose. Dire à votre enfant " Je peux t'entendre ", lui faire un signe de la tête et l'encourager à continuer. Essayer de répondre, même si vous ne comprenez pas. Vous pouvez parfaitement deviner ce qu'il dit.

Tous les enfants, qu'ils soient entendants ou non, ont besoin de se sentir en sécurité et de faire partie d'un environnement familial.

- Clarifier les situations par avance. Le bébé comprend très rapidement que vous allez sortir lorsque vous lui mettez son manteau et sortez la poussette. Les enfants plus âgés peuvent demander à savoir où vous allez. Une photo (du grand-père, de la grand-mère ou du magasin) peut s'avérer pratique pour montrer où vous avez l'intention d'aller.
- Avant d'apprendre à parler, les bébés communiquent en utilisant une large gamme de modes non-verbaux. Le plus important : le contact visuel, l'attention partagée, l'imitation et le tour de rôle. Les parents ont besoin d'adapter leur niveau de langue à celui de l'enfant.

Contact visuel

Même si à la naissance, un bébé n'est pas capable de voir autre chose que des silhouettes floues, les nourrissons ne commencent à suivre les objets des yeux qu'après quelques mois. Au cours des quatre premiers mois, vos actions en tant que parents sont normalement axées autour de l'enfant. Par exemple, vous vous placez au-dessus de la poussette ou du lit et vous communiquez d'une manière particulièrement expressive et mélodique. Autour de quatre mois, nous observons un changement au niveau du contact visuel. Le bébé commence lentement à vous suivre des yeux, vous ou un objet, et commence à pointer dans cette direction. En fait, il s'agit pour l'enfant de la première façon d'interagir.

À partir de six mois, l'enfant montre qu'il est capable de regarder un objet que le parent regarde. Cette étape est souvent qualifiée d'attention « partagée » ou « conjointe ». Elle constitue la base du développement du langage oral puisque l'enfant peut ensuite faire le lien entre l'objet et les mots qu'il vous entend prononcer.

En tant que parent, vous passez sans doute beaucoup de temps à observer le visage de votre enfant. Ceci favorise le développement du contact visuel et crée en même temps un lien entre le parent et l'enfant. Par ailleurs, les bébés sont extrêmement intéressés par les visages expressifs. Vous pouvez trouver qu'il est très naturel de maintenir l'attention de votre enfant en changeant constamment de mimique. Il s'agit du premier enseignement de la communication : communiquer avec les autres implique de se regarder mutuellement.



Les enfants ne se contentent pas de réagir à ce que disent les parents, ils peuvent aussi prendre eux-mêmes l'initiative de communiquer.

Tait (2001) a observé que l'utilisation d'un IC avait une influence positive sur le développement du contact visuel en tant que compétence de communication. Dans un premier temps, les enfants regardent leurs parents ou l'objet en question plus rapidement. Au fur et à mesure que leurs compétences auditives s'améliorent, les enfants ont moins besoin du contact visuel et participent plus aux conversations.

Le contact visuel constitue un facteur important du développement préverbal

Chaque fois que cela est possible, placez-vous au niveau des yeux de votre enfant. Touchez doucement votre enfant ou l'objet qu'il tient. De cette manière, vous pouvez capter facilement son attention. Veillez à commenter ou à nommer l'objet qu'il tient. Pour les bébés, la distance idéale pour le contact visuel est entre 25 et 30 cm, par exemple lorsque vous le tenez dans vos bras, le portez sur vos genoux, le changez ou lorsque vous lui donnez à manger. Avec des bébés plus âgés, cette distance peut aller jusqu'à 1m50. De cette manière, l'enfant peut voir l'expression corporelle et ainsi une partie de ce qui se trouve autour. Essayez de lire un livre ou de regarder des images avec l'enfant sur vos genoux ou assis par terre de manière à lui permettre de vous voir ainsi que le livre. Les jeunes enfants apprécient réellement les jeux de type " caché, coucou ! " et les bulles de savon. Ces jeux sont également bons pour pratiquer le contact visuel.

Laissez votre bébé mener le jeu (Attention partagée)

Lorsque les parents communiquent avec leur enfant, ils regardent là où l'enfant regarde ou l'objet qui intéresse l'enfant. Ensuite, ils parlent habituellement de ce qu'ils regardent ce qui permet à ce dernier de comprendre les mots qui sont dits. Ce mécanisme porte le nom d'attention « partagée » ou « conjointe » car dans ces moments, le parent et l'enfant sont tous les deux concentrés sur la même chose. Par la suite, l'enfant peut même montrer l'objet, soit pour confirmer que l'adulte le regarde également, soit pour demander que l'adulte le regarde.

L'important ici est que l'enfant entende clairement votre voix. Il peut regarder l'objet dont vous parlez tout en vous écoutant. S'il ne vous répond pas quand vous lui parlez, vous pouvez déplacer l'objet dans le champ visuel situé entre vous ou utiliser des gestes pour montrer l'objet.

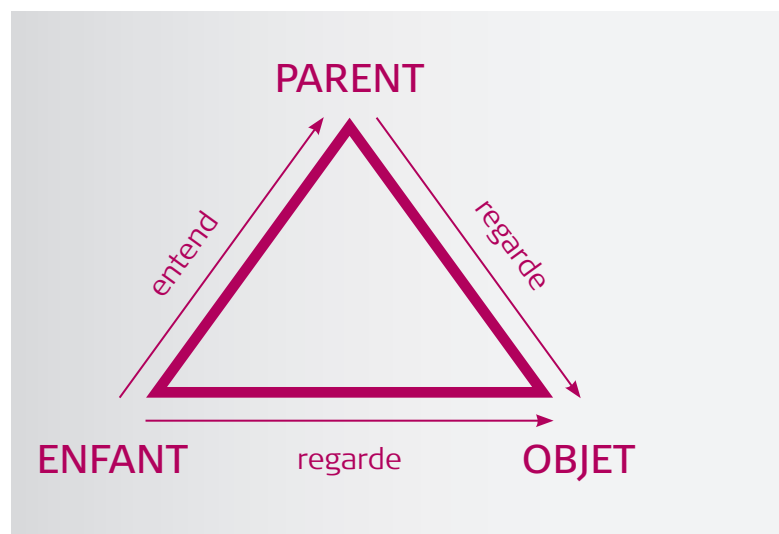


Figure 1 : Triangle de la communication

L'enfant ne se contente pas de réagir au propos du parent mais il peut aussi prendre l'initiative de communiquer. La faculté de l'enfant de montrer un objet de manière communicante constitue un aspect crucial dans le développement de la communication. Le parent répond en nommant l'objet (" balle ") ou l'action (" rebondir ") que l'enfant montre.

Communication et attention partagée

Assurez-vous que votre enfant peut voir ce dont vous parlez quand vous lui donnez à manger, l'habillez ou jouez avec lui. Si vous dites " Tu peux avoir une boisson maintenant ", donnez-lui le biberon ou la tasse. Appelez-le par son prénom pour attirer son attention. S'il ne répond pas, essayez d'utiliser un jouet ou touchez-le pour qu'il se dirige vers vous. Lorsqu'il vous regarde, dites quelque chose. Vous pouvez dire " J'ai dit ton prénom " ou " Tu as entendu ton prénom ". Ceci l'encourage à répondre à l'appel de son prénom et à faire attention à ce que vous dites. Lorsque votre enfant montre un objet ou joue avec un objet, renforcez son intérêt en décrivant l'objet ou l'événement dans un langage adapté à son âge. Jouer ensemble ou regarder un livre ensemble tout en parlant de ce que vous faites permet de l'aider dans son développement langagier.

Imitation

Au bout de quelques mois seulement, les bébés sont en mesure d'imiter un visage expressif. Il est normal à ce stade que les parents imitent fréquemment les mimiques de leur enfant. Les enfants comprennent aisément ce jeu. Lorsqu'ils commencent à faire des bruits comme des gazouillis, des consonnes ou des voyelles ou à faire des gestes et que les parents commencent à les imiter, cela fait réagir l'enfant. Comme mentionné précédemment, les enfants aiment voir que leurs efforts de communication aboutissent.

De la même manière que les bébés entendants, les bébés sourds vocalisent avec des sons appartenant au domaine de la préparole, jusqu'à ce qu'ils aient cinq ou six mois environ. Ils jouent parfois avec leur langue et leurs lèvres en produisant des sons comme le /p/ ou le /f/. Vers la période à laquelle les bébés entendants commencent à babiller (six ou sept mois), les bébés sourds cessent fréquemment de babiller ou bien le font avec une variation de syllabes moins importante.

Les bébés plus âgés commencent spontanément un babil du genre « dada, mama, gaga », habituellement en combinant des consonnes et des voyelles. Ceci constitue la base de leurs premiers mots. L'enfant a besoin d'entendre avant de commencer à babiller – l'un des principaux avantages de l'utilisation précoce de l'IC réside dans la faculté de profiter des stades normaux du babillage chez l'enfant à une période plus ou moins correcte. Il est important pour vous de commencer à imiter les premiers sons que produit votre enfant. En imitant ces babillages, vous montrez à votre enfant que les sons qu'il produit sont très importants et que vous voulez les écouter. C'est également un moyen d'encourager votre enfant à babiller davantage.

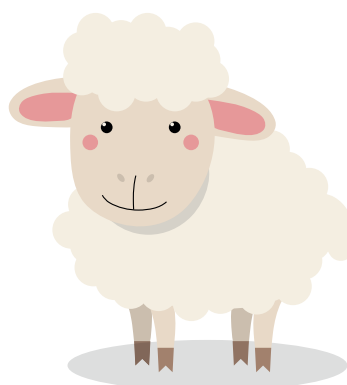
L'imitation montre que vous aimez quelque chose

Maintenant que votre enfant peut entendre avec l'implant cochléaire, il est important de commencer à l'encourager et à jouer à des jeux d'imitation pour le préparer à développer les « premiers mots » ou le langage. Imiter les sons produits par votre enfant. Ceci peut donner lieu à une production plus importante de sons de sa part.

Réalisez une stimulation supplémentaire du babillage en :

- Répétant et en complétant les sons produits par votre enfant. Dans un premier temps, il se contentera de répéter les mêmes sons mais il pourra y avoir une variation de son babillage.
- Imiter les sons qu'il produit face à un miroir et prenez une expression drôle. Votre enfant va certainement vous imiter.
- Imiter à votre tour la mimique de votre enfant et attendez un instant pour voir s'il la reproduit. Les bébés plus âgés ou les tout-petits imitent également les mouvements de la bouche (en tirant la langue, en ouvrant la bouche, etc.). C'est l'occasion idéale pour jouer à des jeux en faisant des grimaces. Le miroir peut être un accessoire intéressant. Veillez à vocaliser de manière à commencer à associer les mouvements de votre bouche à des sons précis.

Essayez de produire de nouveaux sons et encouragez votre enfant à imiter ces nouveaux sons. Utilisez des objets avec les sons associés, par ex. « la vache fait meuh ». Produisez le son en manipulant le jouet puis patientez une minute pour voir si votre enfant imite ce son. Ses jouets préférés comme les animaux et les véhicules sont parfaits pour cette activité amusante. Lorsque vous associez un son à l'objet, essayez d'être cohérent avec le même son. Les jeunes enfants ont besoin de plusieurs répétitions pour imiter ou prononcer des sons. Il est donc important de pratiquer cette activité fréquemment ou de la répéter plusieurs fois. Les sons sont plus faciles à imiter pour votre enfant que les mots. Il le fera probablement bien avant de dire son premier mot.





Prenez votre tour de parole en pilotant une petite voiture.

Tours de parole

Pour communiquer dans de bonnes conditions, il importe que ce ne soit pas toujours la même personne qui prenne la parole mais que les deux parties (parent et enfant) prennent la parole chacune à son tour. Même de jeunes enfants qui ne parlent pas peuvent prendre leur tour de parole en montrant quelque chose, en souriant ou en pleurant. Face à cette situation, vous devez réagir comme si votre enfant parlait. Lorsque son " tour de parole " est arrivé, patientez quelques instants afin de lui laisser suffisamment de temps pour réagir.

De tels tours de parole enseignent à votre enfant le fonctionnement d'une conversation : une personne communique pendant que l'autre attend, après quoi les rôles sont inversés. Les enfants sont capables de prendre leur tour de parole dès l'âge de trois mois ; la prise de tour de parole à cet âge peut ne pas inclure les vocalisations ; Elle peut intervenir dans un premier temps en produisant des voyelles comme des sons (i, o, e, a, u) et plus tard, avec des consonnes (comme d, b, m).

À tour de rôle

Vers l'âge de neuf mois, les bébés apprécient réellement les jeux impliquant un tour de rôle.

Exemples :

- Vous construisez une tour (votre tour) et votre enfant la démolit (son tour).
- Il jette un objet par terre et vous le récupérez.

- Vous couvrez son visage puis vous le découvrez (" caché, coucou ").
- Il imite non seulement ce que vous faites mais aussi votre mimique et les sons qui accompagnent le jeu.

Les jouets peuvent également stimuler la prise de tour de parole :

- Lancer une balle à plusieurs reprises
- Prendre la parole en pilotant un véhicule jouet
- Prendre la parole en utilisant un téléphone jouet
- Empiler des cubes ou des anneaux
- Ranger des cubes dans une boîte
- Placer des formes dans un jouet pour les trier

Mettez des mots sur ces jeux à tour de rôle. Parlez lorsque vous poussez le véhicule jouet, empilez les cubes, comptez les cubes.

Utilisez des mots comme " dans " et " sur ". En d'autres termes, décrivez ce que vous et votre enfant faites. Ne craignez pas d'utiliser un vocabulaire riche et varié. C'est ainsi que fonctionne l'apprentissage de la langue pour votre enfant. Rappelez-vous qu'il est nécessaire de répéter !

Communiquez avec votre enfant à propos de tout ce qu'il expérimente : ce qu'il voit, entend, sent et ressent.

Présentation du concept de tour de rôle

À un an, les enfants jouent déjà à des jeux de rôle simples. Ils prennent activement leur tour et font semblant, par exemple, de donner à manger à une poupée. Ils aiment aussi regarder les autres enfants ou les imiter. À partir de cet instant, vous pouvez présenter formellement le concept de tour de rôle et faire de la prise de tour une partie importante du jeu. " C'est maintenant au tour de maman ". Cette étape est particulièrement importante car elle prépare aux activités plus structurées par la suite. En démontrant une compétence que vous souhaitez développer (votre tour), vous pouvez ensuite inciter l'enfant à pratiquer cette compétence une fois son tour venu. Les jeux à tour de rôle vous permettent de contrôler la situation et de concentrer votre enfant sur une tâche spécifique tout en participant à une activité ludique.

Ajustement du modèle linguistique

Les adultes s'adressent différemment aux bébés et aux jeunes enfants. Leur voix est plus aiguë, avec un débit plus lent et plus d'intonation (voire une voix chantante). Il s'agit de ce qu'on nomme le langage de bébé (parfois appelé " parentais " ou " mamanais "). C'est ce que tous les parents font naturellement avec leurs enfants. Ces modulations de la langue et de la tonalité augmentent l'intérêt que porte votre enfant à ce que vous dites. La communication précoce se distingue par ailleurs par ses fréquentes répétitions. Les parents parlent sans cesse à leurs enfants à propos de mêmes événements ou routines (par exemple, en changeant la couche, en les habillant, lors des repas, etc.). Ce sont des actions qui impliquent personnellement l'enfant. Les mots et les phrases utilisés sont fréquemment répétés. Toutes ces répétitions créent une situation idéale pour l'apprentissage du langage, en permettant à l'enfant de saisir plus aisément la signification des propos qui lui sont destinés. Cette répétition précoce doit prendre la forme de phrases et expressions simples et courtes. Généralement, la mémoire d'un enfant ne peut pas encore gérer plus que cela. Il est préférable de limiter votre langage à un ou deux niveaux de plus que ce que l'enfant maîtrise déjà. Ceci signifie que lorsque l'enfant s'exprime avec des phrases d'un seul mot, vous devez utiliser des phrases de deux ou trois mots.

Dans cette phase de développement l'enfant aime les comptines simples et les berceuses. Les enfants aiment le rythme, l'intonation, les phrases simples ainsi que les répétitions de toutes sortes. Ils aiment les chansons

accompagnant les jeux de mains ou les actions. Ces activités favorisent l'imitation lorsque le jeune enfant bouge les mains en chantant.

Adaptation du modèle linguistique pour répondre aux besoins de votre enfant

Il s'agit d'un stade de développement particulièrement ludique qui vous donnera l'occasion d'observer de réels progrès dans les aptitudes à la communication de votre enfant. Un certain nombre de points doivent être gardés à l'esprit :

- Communiquez avec votre enfant à propos de tout ce qu'il expérimente : ce qu'il voit, entend, sent et ressent.
- Parlez à voix haute et intelligible mais avec un débit légèrement plus lent que lorsque vous vous adressez à un adulte. Ceci permet à votre enfant d'avoir plus de temps pour traiter la langue parlée.
- Avec un jeune enfant, vous pouvez parler avec une intonation légèrement chantante (mamanais). Des études ont établi que les bébés et les tout-petits sont particulièrement attentifs à la voix émise avec davantage de tonalités mélodiques. Lorsque vous soulevez votre enfant, ponctuez cette action d'un son comme " ouiii, on monte, on monte, on monte, tout en haut ". Répétez ces jeux régulièrement afin de donner plus de chances à votre enfant d'associer vos mots avec le mouvement. Attendez une minute et si votre enfant ne commence pas un autre tour, dites " Tu veux monter " et répétez le jeu. Encouragez votre enfant à imiter ces sons, actions et simples mots pour demander le jeu.
- Assurez-vous que la prise de parole se passe de manière adéquate. Attendez quelques instants que votre enfant ait fini de babiller pour prendre votre tour. Les pauses courtes donnent à votre enfant la possibilité de prendre son tour.

- Utilisez des onomatopées (des mots qui imitent le son de l'objet, comme " tchou tchou ", " tic tac ", " ouah ouah "). Ceci attire l'attention de votre enfant et l'incite à associer le son à l'objet. Vous pouvez aussi utiliser le nom de l'objet avec le son (« Ecoute, le chien fait "ouah ouah" »).
- Essayez d'attirer l'attention de votre enfant en l'appelant par son prénom. S'il réagit, assurez-vous que vous avez un message ou une gratification. Les jeux sont une bonne incitation pendant une brève période, mais l'enfant finit rapidement par se désintéresser s'il n'y a pas de raison intéressante pour réagir.
- Les comptines et les chansons expressives sont idéales pour l'apprentissage de la langue. La répétition régulière de la chanson ou de la comptine permet à l'enfant d'apprendre à répondre avec des mots et des gestes associés à ces comptines et constitueront même sa première tentative pour chanter et faire de la musique.
- Regardez des livres ou des photos ensemble pour avoir l'occasion de répéter les mêmes mots et phrases. Les enfants ne se lassent jamais de réécouter leurs livres préférés. Il n'est jamais trop tôt pour présenter des livres d'images à un enfant. Assurez-vous de choisir des livres attrayants compte tenu du niveau de votre enfant. Les simples livres en carton ou en tissu sont parfaits pour commencer. Par la suite, vous pouvez passer à des histoires plus élaborées. Toutefois, même l'histoire et les personnages d'un livre simple peuvent devenir plus complexes (avec un peu d'imagination) lorsque l'enfant mûrit.

Transition depuis le stade préverbal

Comme cela a été mentionné précédemment, les énoncés préverbaux produits par un enfant ont généralement un objectif. Par ailleurs, en tant que parent, vous devez y répondre positivement le plus possible. Comment faire? Une réponse à cette question est détaillée dans un cours développé par le Hanen Centre (Toronto), dans lequel les parents apprennent à ajuster et à adapter leur langage afin de répondre au mieux aux besoins de leur enfant. Nous mentionnons ces stratégies au niveau préverbal, mais elles peuvent également être appliquées à une étape ultérieure du développement discursif et langagier. Afin de permettre aux parents de jouer leur rôle de facilitateurs de la communication de leur enfant, Hanen recommande " l'approche 3A ".

Les trois " A " sont utilisés pour :

Autoriser votre enfant à mener,
Adapter pour partager le moment
Ajouter de nouvelles expériences et de nouveaux mots¹⁷



Autoriser votre enfant à mener : cela signifie que vous laissez votre enfant mener le sujet de la communication.

Nous résumons ci-après les principes du programme du Hanen Centre.

Autoriser votre enfant à mener

Ceci signifie que vous laissez votre enfant prendre l'initiative en matière de communication et que vous le suivez en parlant de ce qu'il fait et des choses qui l'intéressent. Un enfant est plus susceptible d'apprendre le langage concernant des activités qui sont intéressantes pour lui. En suivant son mouvement, vous avez l'occasion d'améliorer son développement langagier car il a montré son intérêt pour le sujet. Vous pouvez demander à lire une histoire sur les animaux du zoo, mais si l'enfant est plus intéressé à jouer au papa et à la maman, adaptez votre plan au jeu du papa et de la maman et parlez de cette activité à la place.

Adapter pour partager le moment

Votre enfant suit parfois son propre cheminement et il peut être difficile de se connecter réellement avec lui ou de se concentrer sur un objectif spécifique. Pour avoir des interactions pertinentes avec votre enfant, vous devez adapter vos intérêts. Cela signifie que vous devez tenter de vous adapter au niveau du jeu et au niveau de votre enfant. Vous jouez avec lui et vous parlez de tout ce qui l'occupe de la manière qu'il souhaite. Vous continuez à réaliser votre objectif mais de cette manière, vous pouvez créer une connexion avec votre enfant de manière plus aisée et pertinente en procédant ainsi.

Ajouter de nouvelles expériences et de nouveaux mots

Lorsqu'une interaction se produit, vous avez la possibilité d'ajouter quelque chose de nouveau ou de lui enseigner quelque chose. Si vous répétez à plusieurs reprises les mêmes mots dans une situation connue, vous encouragez votre enfant à commencer à utiliser la langue. Toutefois, à un certain point, la langue doit s'enrichir et progresser de manière à vous permettre d'ajouter de la langue et des expériences aux jeux qu'il connaît déjà. Ce mécanisme est appelé «expansion langagière». Ainsi, si votre enfant dit quelque chose, vous pouvez ajouter un ou deux mots supplémentaires ou bien un détail supplémentaire. En ajoutant quelque chose à ce que votre enfant dit, vous lui donnez les outils permettant de compléter son message (voir l'exemple à la page suivante).

Il est important pour l'enrichissement de la langue, le développement du vocabulaire et du répertoire langagier de passer un certain temps à discuter avec votre enfant plus en détails.

Enrichissement de la langue

En fonction des compétences langagières de votre enfant et de son niveau de développement, vous pouvez enrichir ses propos de manière extrêmement variée. Assurez-vous que votre niveau langagier soit à un niveau légèrement plus élevé que celui de votre enfant. Vous n'allez pas parler en faisant de longues phrases si votre enfant communique avec des énoncés d'un mot. Cela pourrait décourager l'enfant.

Si votre enfant produit des énoncés d'un mot, répondez-lui avec des énoncés de deux ou trois mots. Examinez les tableaux ci-après pour avoir une idée de la manière dont vous pouvez procéder.

Si votre enfant joue avec une auto et produit des sons comme " brrrr " ou même une phrase complète comme le deuxième exemple ci-après, vous pouvez répondre de manière appropriée et ajouter des informations à ce que votre enfant dit :

L'enfant dit : " Brrrr. Uh-oh ! "

L'adulte peut :

Accepter : " Ouh, oh, brrr "

Adapter : " Oh non.
Que s'est-il passé ?
Ton auto est cassée ? "

Ajouter : " Oui, l'une des roues est cassée ".
" Réparons-la ".

Un enfant plus âgé peut dire : " Brrr.
Ouh, oh "

L'adulte peut :

Accepter : " Je suis désolé, ton auto est cassée "

Adapter : " Laisse-moi réparer l'auto ". " Trouvons une autre auto ".

Ajouter : " Veux-tu que nous mettions une nouvelle roue ? "

En adaptant votre langue pour correspondre au niveau langagier de votre enfant ou pour s'en approcher, puis en enrichissant son langage, vous donnez à votre enfant l'occasion de comprendre ce que vous avez dit et d'en apprendre encore plus. Si votre exemple (modèle) est simple mais qu'il dépasse légèrement le niveau de votre enfant, il est plus accessible à ce dernier, qui peut ainsi plus facilement passer à un niveau de complexité langagière plus élevée. Par ailleurs, comme vous suivez sa direction, c'est aussi un sujet

qui l'intéresse pour en parler et pour apprendre. Ne vous préoccupez pas de produire des phrases grammaticalement parfaites. Vous affinerez votre langage en fonction des progrès réalisés par votre enfant. Ceci vaut tout particulièrement pour les jeunes enfants ou pour les enfants qui ont des difficultés d'apprentissage.



CHAPITRE 3 :

Développement de l'audition

Bien que nous traitions séparément les questions du " développement de l'audition, du développement de la parole " et du " développement langagier ", celles-ci sont étroitement liées. Chacune dépend des autres. Tous les enfants développent des compétences d'écoute dans une séquence reconnue. Dans le cadre de ce livret, nous voulons garder à l'esprit que nous travaillons au développement de compétences d'écoute afin de faciliter le développement des compétences liées à la parole et au langage. Par conséquent, lorsque vous lirez les conseils ci-après pour l'amélioration des compétences d'écoute, gardez présent à l'esprit que l'objectif n'est pas tant le développement auditif de manière isolée mais le développement du langage.

Après quelques mois, les bébés ayant une audition normale développent les compétences ci-après :

détection : ils commencent à percevoir certains sons

discrimination : ils commencent à percevoir des différences entre les sons

identification : ils commencent à reconnaître les sons

interprétation ou compréhension : enfin, ils associent une signification aux sons

Un enfant entendant a besoin d'au moins 12 à 24 mois de pratique de l'écoute pour acquérir ces compétences.¹⁸

En fonction de l'âge auquel votre enfant a reçu son IC, il peut poursuivre les différentes étapes de son développement préverbal normal. Dans ce cas, il est généralement très facile de s'appuyer sur le niveau où il est déjà et de continuer avec le développement de l'audition et de la parole très naturellement. Vous constaterez que nos conseils pour une stimulation au stade préverbal sont particulièrement bien adaptés au développement précoce de l'audition et de la parole détaillés ci-après. Si votre enfant a reçu son implant pendant ou après le stade préverbal (sur la base de l'âge chronologique), vous pourrez constater que vous devez recréer délibérément ces situations afin de permettre à votre enfant de suivre ces étapes de développement précoce qui sont importantes pour poser les fondations du développement ultérieur du langage. Ce processus doit être rapide si votre objectif pour votre enfant est de rattraper les enfants normo entendants de son âge. Les conseils ci-après

visent à vous aider à réfléchir à des activités ludiques tout en maintenant l'intérêt de votre enfant. Ils suivent la liste de contrôle des compétences auditives (Auditory Skills Checklist), une évaluation de la communication proposée par MED-EL.

Même s'il est question des différentes étapes du développement auditif qui suivent un ordre spécifique, les enfants ne passent pas nécessairement beaucoup de temps à un niveau avant de passer au niveau suivant. On a souvent l'impression qu'ils développent de front les compétences de détection, discrimination et d'identification. N'hésitez pas à expérimenter différents jeux et activités et de suivre leur initiative.

Jeux de stimulation du développement auditif

Il est important de limiter les bruits de fond, en particulier pendant les activités d'écoute concentrée. Vous pouvez constater que votre enfant est plus concentré sur le son lorsqu'un bruit concurrent comme la radio ou la télévision est désactivé et que l'environnement est relativement calme. Si votre objectif pour votre enfant est d'améliorer ou de développer les compétences d'écoute ou d'audition, il convient de réduire le recours à des indices visuels.

De nombreux parents considèrent qu'en restant assis à côté de leur enfant pendant ces activités d'apprentissage, ils limitent les indices visuels et améliorent la dépendance de l'enfant à l'« écoute seule » pour ces activités d'écoute concentrée.

Sensibilisation au son

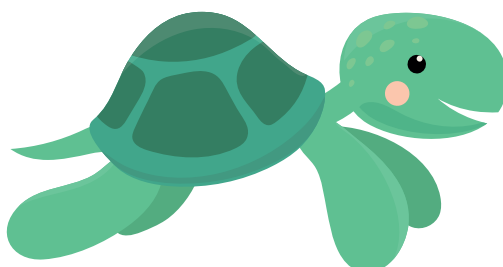
Encouragez votre enfant à prendre conscience des sons. Pour ce faire, vous pouvez manifester votre enthousiasme face à chaque réaction de votre enfant en présence d'un son. Faites signe à votre enfant d'écouter puis montrez-lui le son que vous entendez tous les deux. Pensez à nommer le son ou à dire à l'enfant de quel son il s'agit. Par exemple, " Ecoute, j'entends le téléphone ". Notez si votre enfant indique qu'il entend votre voix. Ses yeux s'agrandissent-ils ou vous regardent-ils ? Attirez son attention ou signalez-lui qu'il entend votre voix. Exemple, " Tu entends maman, oui, maman est ici ". Faites la même chose avec les autres membres de la famille. Signalez-lui qu'il entend papa ou ses frères et sœurs.

Exercez votre enfant à l'écoute des sons dans et autour de la maison afin qu'il découvre des sons différents.



Donnez l'occasion à votre enfant, le plus possible, de produire des sons lui-même (avec sa propre voix ou d'autres bruiteurs et jouets qui produisent un son). La plupart des jeunes enfants aiment jouer avec les casseroles, les poêles, les couvercles et les cuillères en bois qui se trouvent dans votre cuisine. Réservez une armoire basse dans laquelle l'enfant pourra jouer avec ces objets lorsque vous êtes dans la cuisine. Parlez des sons qu'ils produisent. Sont-ils forts, faibles ? De cette manière, l'enfant peut découvrir les sources des différents sons.

Expérimentez des sons à l'intérieur et autour de la maison, de manière à confronter votre enfant à la plus large gamme de sons possible. Assurez-vous que votre enfant peut voir et/ou sentir que quelque chose se passe lorsqu'il entend un son. Recherchez des jouets qui font de la lumière, vibrent ou bougent lorsqu'ils produisent un son. S'il se produit autour de vous des sons (quelqu'un sonne à la porte ou le téléphone sonne), attirez tout d'abord l'attention de votre enfant sur ce son puis accompagnez-le jusqu'à la source du son (la porte d'entrée, le téléphone). À force de répéter ceci, votre enfant commencera à faire le lien entre le son, la source du son et la signification de ce son.



Faire attention aux sons

Votre enfant étant désormais conscient d'un plus grand nombre de sons, fait-il attention à ce qu'il entend pendant une période plus longue ? Les jeux d'écoute sont un moyen ludique pour développer l'attention aux sons.

- Faites comme si vous dormiez et que vous vous réveillez en sursaut lorsque votre enfant vous appelle. Parlez à votre tour et dites : " Réveille-toi ! ", " Chut ".
- Allez ensemble derrière une porte et attendez que l'on frappe à la porte ; n'ouvrez la porte que lorsque vous avez entendu toquer à la porte.
- Faites des jeux avec les doigts et des chansons simples comme " Ainsi font... ". Les jeunes enfants adorent ces jeux et vous pourrez maintenir plus longtemps l'attention de votre enfant pour la musique.
- Jouez avec votre enfant à des jeux lui donnant l'occasion de produire des sons avec différents objets dans la maison. Jouer ensemble lui permettra d'être plus attentif aux sons.
- Marchez sur place ou en rythme ; balancez-vous ou bougez au rythme du tambour frappé par votre enfant ; faites faire la même chose à votre enfant pendant que vous frappez sur le tambour.

Rechercher la source des sons

Lorsque votre enfant perçoit les sons, il se peut qu'il essaie de localiser leur source sans y parvenir. Les enfants avec des implants bilatéraux peuvent localiser le son plus facilement que ceux ayant une audition unilatérale.

- Montrez la direction du son, nommez le son ou faites venir l'enfant jusqu'à la source du son.
- Jouez à des jeux pour encourager l'enfant à localiser la source du son. Jouez à cache-cache. Demandez à un frère ou à une sœur ou à un adulte de se cacher et produisez un son ou appelez l'enfant par son prénom. Pour commencer, vous pouvez avoir besoin d'aider votre enfant à localiser la source du son. Ceci peut constituer également un jeu de tour de rôle amusant.
- Demandez à quelqu'un de " frapper et/ou sonner à la porte ". Dites à l'enfant d'écouter : " Qu'est-ce que j'entends ? " ou " Ecoute, il y a quelqu'un à la porte. Qui est-ce ? ", puis allez à la porte.

Noter quand un son commence et s'arrête

- Dansez ou balancez-vous au rythme de la musique que vous jouez pour votre enfant. Immobilisez-vous lorsque la musique s'arrête. Cela stimule l'enfant pour qu'il prenne conscience du début et de la fin de la musique.
- Sautillez ou dansez pendant que la musique joue et immobilisez-vous ou asseyez-vous par terre lorsque la musique s'arrête. Commentez vos actions : " Oh oh, la musique est arrêtée ! ", " Que s'est-il passé ? ", " C'est parti ".
- Prenez deux récipients vides identiques comme des boîtes de films ou de petits Tupperware. Laissez-en un vide et mettez des pièces dans l'autre. Secouez chacune d'elle séparément. Observez si votre enfant se rend compte que l'une des deux boîtes fait un bruit et l'autre non. Ouvrez ensuite les boîtes et montrez-les à votre enfant de manière à lui permettre de faire le lien entre le son/ l'absence de son et le contenu. Commentez également cette activité.
- Faites un bruit d'animal et de véhicule avec votre voix. Demandez à l'enfant de déplacer le jouet au son de votre voix. Demandez à l'enfant d'arrêter de déplacer le jouet lorsque vous cessez de parler. Parlez avec de vrais mots. Par exemple, " Bravo, la voiture s'est arrêtée ".

Identifier la source d'un son

Votre enfant peut être capable de se tourner en direction du son ou de trouver le son qu'il entend.

- Renforcez cette compétence en commentant la source du son identifié par votre enfant. Par exemple, votre enfant peut se tourner en direction de votre voix et vous pouvez dire " Bravo, tu as entendu maman ".
- Encouragez votre enfant à dire ce qu'il a entendu, en montrant ou en disant " J'ai entendu le _____", ou " J'ai entendu ça ".
- Jouez au jeu du prénom : les frères et sœurs prennent leur tour en répondant à l'appel de leur prénom. Demandez à votre enfant de trouver le frère ou la sœur qui l'appelle.

Imiter des sons ou la voix

Vous avez travaillé sur l'imitation des sons et la prise de tour de parole avec votre enfant. Vous voulez maintenant que votre enfant soit capable d'imiter le babillage ou les sons imitant la parole comme des suites longues ou courtes de syllabes.

- Asseyez-vous face à un miroir en produisant des suites longues ou courtes de syllabes : une manière amusante d'encourager l'enfant à imiter vos syllabes. Choisissez des sons que l'enfant est capable de produire, comme " babababa " opposé à " ba " ou " mamama " opposé à " ma ". Vous pouvez faire en même temps des mimiques pour maintenir l'intérêt de l'enfant.
- Posez une feuille de papier, un feutre, un crayon ou de la peinture au doigt sur la table. Pendant ce temps, prononcez des suites longues ou courtes de syllabes. Vous produisez les sons puis vous encouragez votre enfant à vous imiter.
- Prenez votre tour de parole. Demandez à l'enfant de produire des syllabes longues ou courtes pendant que vous imitez le son. Ceci l'encourage à comprendre cette tâche.
- Utilisez des jouets pour produire des sons en demandant à votre enfant de les imiter. Par exemple, poussez une voiture en faisant " bip bip bip " au lieu de " bip ".

Imiter la hauteur d'un son ou de la voix

Vous voulez que votre enfant soit capable d'imiter ou d'utiliser une inflexion de la voix pour des énoncés courants comme le profil descendant dans " Oh oh ", ou pour imiter l'inflexion montante d'une question comme " Encore ? ".

- Utilisez une stratégie connue sous le terme " d'emphase acoustique " consistant à sur-emphatiser votre modélisation de ces changements de hauteur de son. Vous pouvez utiliser aussi un ton chantant.
- Parfois, un léger mouvement de balancement ou des gestes aident votre enfant à capter cela. Les enfants utilisant un IC sont généralement capables d'utiliser avec une relative facilité une inflexion appropriée de la voix. Les enfants sont heureux de moduler la hauteur du son dans des phrases courantes comme " Oh oh ", " Oh non ", " Encore " d'une manière drôle ou absurde.

Imiter le volume d'un son ou de la voix

Les enfants développant cette compétence sont capables de modifier l'intensité de leur voix pour des situations spécifiques. La plupart des enfants, qu'ils soient entendants ou sourds et utilisent un IC, ont tendance à parler " trop fort " dans certaines situations. La plupart des parents souhaitent leur apprendre à utiliser une voix douce ou une " voix intérieure " lorsque la situation exige de la modération.

- Jouez à un jeu de réveil. Utilisez une voix forte pour réveiller une poupée ou un animal en peluche, et, à l'inverse, une voix douce lorsque la poupée est endormie. C'est un jeu important lorsque votre enfant joue avec des animaux en peluche, des poupées ou lorsqu'il joue au papa et à la maman. Pensez à décrire par la parole ce que vous faites et ce qui se passe.
- Répétez certains des jeux préférés de votre enfant, parmi les précédentes activités, en imitant tantôt une voix forte tantôt une voix douce.
- Jouez à tour de rôle en jouant du tambour ou en tapant sur une casserole, avec des sons tantôt forts tantôt doux. Ceci peut être utile pour faire comprendre le concept de " voix forte ", opposé à " voix douce ".
- Utilisez des marionnettes à doigts. Attribuez le " lion " à la marionnette bruyante et le " serpent " à la marionnette silencieuse. Le lion a un rugissement bruyant alors que le son du serpent est silencieux, comme un " ssss ". Modelez ensuite ce que chaque marionnette fait. Faites s'exprimer les différentes marionnettes à tour de rôle, en alternant les sons bruyants et les sons silencieux.

Modifiez cet énoncé pour correspondre plus fidèlement à un modèle adulte par l'écoute uniquement.

Lorsque votre enfant commence à utiliser des mots, des phrases et des énoncés, vous lui demanderez d'être plus précis dans ses productions discursives afin de correspondre au modèle adulte. Les parents des enfants ayant une audition normale ont tendance à corriger ses productions discursives ou la grammaire en " renvoyant " à l'enfant la prononciation ou la structure correcte.

- Votre enfant peut dire " Regarde le ça ". Vous dites alors " Oui, je vois le chat ". Essayez de mettre l'accent sur le mot " chat ". Votre enfant s'autocorrigera progressivement.

Trouvez les images d'un livre en lisant une histoire.

- Essayez une technique connue sous le terme " d'alternative forcée " à l'heure du goûter, du repas et pendant les jeux. Au lieu de lui donner un choix global comme " Que veux-tu ? ", donnez à l'enfant le choix entre une chose ou deux. Demandez à l'enfant : " Veux-tu des pommes ou du fromage au goûter ? " Cette stratégie permet à l'enfant non seulement de se concentrer sur le modèle de l'adulte mais aussi de produire le mot juste après avoir entendu un modèle. Si votre enfant répète " dommage " pour " fromage ", dites-lui " Bon, voici ton fromage ". Utilisez " l'emphase acoustique " (en mettant l'accent sur le mot " fromage "). Profitez ensuite de votre goûter.
- Placez les animaux de la ferme dans une étable ou un chariot.
- Placez les animaux du zoo dans une cage, une boîte, ou dans un enclos.
- Demandez à votre enfant de trouver différents camions, voitures ou avions et de les pousser ou de les placer dans une boîte ou sous la table.
- Trouvez les images d'un livre en lisant une histoire.
- Intéressez-vous également aux actions et aux objets. Par exemple, " Montre-moi celui qui marche " (court, saute, etc.).
- Demandez à l'enfant de vous aider à plier les vêtements, à les ranger ou à les sortir du sèche-linge. Il peut être amusant de faire ces tâches ensemble.
- Demandez à l'enfant de trouver des pommes, des biscuits ou d'autres objets familiers lorsque vous allez dans un magasin.
- Demandez à l'enfant de suivre des consignes lorsqu'il aide à mettre la table pour le dîner.
- Jouez à des jeux comme " Jacques a dit " lorsque l'enfant doit suivre des consignes. Pensez à jouer chacun à tour de rôle.
- Cachez des objets sous des récipients puis découvrez-les en nommant chacun des objets cachés. Cachez ensuite les objets et demandez à l'enfant de trouver un objet en particulier.

Utiliser des phrases ou des consignes simples

Vous souhaitez offrir à votre enfant la possibilité de répondre à des phrases simples ou à des consignes prévisibles. Plusieurs jeux, heures de jeu et activités de la vie quotidienne peuvent améliorer la capacité de votre enfant à suivre des consignes. Pensez à suivre l'initiative de votre enfant lorsque vous choisissez vos activités.

- Pour les jeunes enfants qui aiment vider et verser, vous pouvez mettre des cubes dans une boîte, des jouets dans le camion-benne ou des jouets dans le bac à sable. Vous donnez les consignes pendant le jeu. Pensez à faire ce jeu à tour de rôle et à laisser votre enfant vous " dire " ce que vous devez faire.



Rappel et répétition d'énoncés plus élaborés

Au fur et à mesure que votre enfant perfectionne ses capacités d'écoute, il devient capable de comprendre des énoncés plus longs. La capacité de suivre ces types d'énoncés aide l'enfant à améliorer ses performances lorsqu'il atteint l'âge d'entrer à la maternelle. Tous les types d'activités précitées sont compatibles avec des variantes portant sur la complexité de vos consignes. Par exemple : si votre enfant souhaite aider à trier le linge, vous pouvez utiliser cette situation pour lui présenter des mots et des expressions de tous les jours. Par exemple, vous pouvez dire " Nous allons trier le linge. Mettons toutes les chaussettes ensemble. Donne-moi les chaussettes blanches de papa ". Vous pouvez aussi demander à l'enfant de trouver " le grand avion bleu " ou encore " le petit avion rouge ".

Comptines ou chansons

Il est important de continuer à utiliser les chansons, les comptines et les jeux avec les doigts avec votre enfant. Votre enfant devra vraisemblablement suivre une série de tests au cours de ces activités. Dans un premier temps, votre enfant peut produire des sons qui suivent l'intonation de la chanson ou de la comptine, sans que les mots soient identifiables. Par la suite, votre enfant peut imiter les actions puis certains des mots-clés. Pour terminer, votre enfant peut être en mesure de chanter sur les paroles de la chanson ou de la comptine. La répétition est une bonne chose. Ajoutez de nouvelles chansons et comptines ainsi que des jeux avec les doigts au fur et à mesure que l'enfant améliore ses capacités et commence à chanter ou à dire les mots. Ces activités vous aident à améliorer la mémoire auditive pour des chaînes d'information de plus en plus longues.

Travailler délibérément avec un bruit de fond

Bien que le bruit de fond soit à l'origine d'une situation d'écoute difficile, il est important de pratiquer de temps à autre l'écoute dans un environnement bruyant. Le monde est un lieu bruyant et pour que votre enfant puisse donner le meilleur de lui-même dans un environnement acoustique défavorable, vous avez besoin de pratiquer à l'occasion dans de telles situations. Effectuez les exercices d'écoute dans une zone bruyante ou mettez en marche la radio. Il est toutefois important de travailler la plupart du temps dans un environnement calme.



CHAPITRE 4 :

Acquisition de la parole et du langage

Pour stimuler le développement de la parole et du langage, utilisez des jeux, des livres, des jouets et des activités adaptés au développement de l'enfant et parlez à propos de toutes vos actions. Parlez toujours et encore.

Dans sa compréhension et sa production du langage, un enfant montre qu'il a découvert des règles relatives à l'ordre des mots, la formulation d'énoncés négatifs, la construction de questions et d'énoncés complexes (en utilisant des mots comme " et ", " mais ", " parce que ", etc...). Les énoncés deviennent ainsi à la fois plus longs et plus complexes dans leur structure. Les enfants apprennent à appliquer activement les règles de grammaire de leur langage et à enrichir leur vocabulaire actif. Pour stimuler ces compétences, il est important d'augmenter régulièrement la complexité de votre langage au fur et à mesure que votre enfant progresse. Ne limitez pas votre choix de mots du vocabulaire – utilisez plutôt des mots variés pour rendre compte de la même chose, mais sans que cela se fasse au détriment de son attention ou de son intérêt.

Les compétences d'un enfant en matière de production discursive (appelées également articulation) se développent parallèlement à sa maturité. Certaines erreurs d'articulation sont typiques à un certain âge mais doivent normalement se dissiper lorsque l'enfant grandit. Dans un premier temps, il imitera un mot, mais il ne sera pas forcément compris. Au fur et à mesure des progrès observés, les parents et le reste de sa famille ont plus de facilités pour le comprendre, même si ce n'est pas forcément le cas des personnes extérieures à la famille. L'intelligibilité de la voix d'un enfant s'améliore avec le temps jusqu'à ce que la plupart des enfants entendant normalement soient compréhensibles pour quiconque lorsque ces enfants ont trois ans environ.

Les enfants avec des IC développent une voix qui donne la meilleure impression de naturel lorsqu'ils apprennent à comparer leur propre parole à la vôtre, suffisamment pour être capables de corriger et de rectifier leur articulation ou leur prononciation du mot pour correspondre à la vôtre.

Conseils en vue de stimuler le développement de la parole et du langage

Décrivez ce que fait ou ressent votre enfant. Ceci permet d'apprendre à faire le lien entre la langue et l'événement. Ceci favorise la compréhension de la langue. Ajustez votre niveau langagier à celui de votre enfant. Rappelez-vous la règle des 3A du Hanen Centre, dont il a été question dans les chapitres précédents.

Faites participer votre enfant dans la sélection de livres qui l'intéressent. Lorsque vous lui parlez ou lui faites la lecture, faites ressortir les mots et les concepts importants. Ménagez des pauses après avoir dit quelque chose d'important, de manière à lui donner la possibilité d'assimiler réellement ce que vous venez de dire. Il arrive parfois que les enfants apprennent les choses juste en les entendant à plusieurs reprises. Il arrive parfois qu'ils apprennent " incidemment ", juste en étant exposés à la langue qui est pratiquée autour d'eux.

- Lorsque vous jouez à un jeu comme " Jacques a dit ", n'hésitez pas à mettre l'accent sur les mots comme " sur ", " sous ", " à côté de ", " dans ". Vous pouvez dire ainsi " Jacques a dit " mets la balle DANS la boîte / SUR l'armoire / SOUS la table " etc...
- Multipliez les occasions de faire des expériences enrichissantes au cours de son enfance. Les sorties au zoo, au magasin et aux aires de jeux/parcs, sont autant d'occasions d'enrichir son vocabulaire et de stimuler un grand éventail de formes langagières qui peuvent ne pas être accessibles à la maison. Exprimez-vous sur tout ce que vous faites.
- Lorsqu'il utilise son premier mot, donnez-lui l'occasion de continuer à utiliser plus de mots et de combinaisons de mots. Ils formeront rapidement des énoncés. C'est à ce moment que les compétences de prise de tour de parole mises en place pendant le stade préverbal seront sollicitées. Après avoir commenté une action, ménagez une pause pour lui donner le temps de formuler une réponse verbale. Quand vous continuez à évoquer le sujet, posez-lui des questions afin de l'encourager à développer en utilisant le langage qui lui est propre.
- N'ayez pas peur d'utiliser des questions comme " Qui ? ", " Quoi ? ", " Où ? ", " Quand ? ", " Pourquoi ? ", " Lequel ? ". S'il ne répond pas correctement ou pas du tout dans un premier temps, formulez la réponse correcte pour lui. Dans la mesure du possible, essayez d'éviter les questions qui n'appellent qu'un " Oui " ou un " Non " comme réponse.



Vous pouvez voir que plusieurs activités suggérées à la section Jeux pour la stimulation du développement auditif sont des jeux et des activités réels stimulant également le développement de la langue. Cette approche intégrée permet à des enfants avec IC d'apprendre la langue et de devenir des communicateurs compétents.



Compétences socio-pragmatiques

La langue est utilisée comme un outil dans l'interaction entre partenaires dans une conversation. Quelles sont les compétences requises pour une interaction réussie ? Les compétences langagières vont au-delà de la simple connaissance des mots et de la capacité de les assembler sous forme d'énoncés corrects. Elles vont également au-delà de la simple formation de mots corrects dans votre bouche. Les enfants doivent également apprendre à utiliser la langue de manière appropriée. Un bon communicateur possède un répertoire de choses à dire répondant à des situations particulières, en fonction de la tâche (la fonction communicative) que les mots doivent remplir : saluer, protester, donner des informations, solliciter l'attention, demander des informations, etc. Un bon communicateur apprend à utiliser les mots et les fonctions communicatives qui conviennent dans sa propre culture ou communauté. Ainsi, de nombreuses cultures considèrent qu'il n'est pas convenable de s'adresser à un enseignant en lui disant " Salut Paul " mais qu'il convient plutôt de dire " Bonjour Monsieur Martin ".

CHAPITRE 5 :

Entrer à la maternelle ! Et ensuite ?

Nous souhaitons donner aux parents, dans ce chapitre, des idées pour les aider à faire des choix sur l'environnement scolaire. Avant l'âge scolaire, certains parents ont peut-être trouvé un jardin d'enfants, une structure préscolaire, un groupe de jeux ou une crèche. Toutefois, il est souvent difficile de choisir l'environnement académique, social ou de soutien idéal pour un enfant en particulier.

Le choix d'un établissement préscolaire

Nous avons abordé dans les chapitres sur le discours préverbal et le développement langagier les questions relatives aux options communicatives. Nous nous intéresserons donc dans ce chapitre au choix d'une structure préscolaire adaptée à votre enfant.

En fonction de l'endroit où vous vivez, les parents peuvent avoir le choix entre un établissement classique ou une éducation spécialisée pour leur enfant sourd. Les groupes ou les services spéciaux offerts dans les établissements classiques, qui sont relativement courants au Royaume-Uni et aux États-Unis, peuvent ne pas être proposés dans d'autres pays. Autre option : le placement dans un établissement spécialisé destiné aux enfants sourds ou malentendants.

Le programme «Picture Perfect Preschool», offert par MED-EL, permet d'aider les parents à choisir et à compléter le placement scolaire pour leur enfant, en particulier s'ils recherchent un environnement préscolaire classique (grand public). Il comporte une liste de questions clés que vous pourriez souhaiter poser à l'équipe enseignante et administrative de l'établissement préscolaire. Par ailleurs, il guide les parents sur l'observation dans la salle de classe et leur prodigue des conseils répondant à des situations spécifiques susceptibles d'être bénéfiques à leur enfant. Enfin, il donne un certain nombre de conseils aux enseignants des maternelles classiques qui peuvent ne pas avoir d'expérience préalable dans l'intégration d'un enfant sourd dans leur salle de classe. Afin de faciliter le choix d'un placement préscolaire, il est important que les parents prennent du recul en considérant toutes les possibilités concernant leur enfant à titre individuel et leur famille.

Il est particulièrement important de savoir que choisir une école n'est pas quelque chose que l'on fait une fois pour toutes mais que c'est une décision qui doit être réévaluée si besoin au fil des ans.

Les établissements préscolaires classiques peuvent ne pas être disponibles ou bénéfiques pour tous les enfants. C'est le cas, en particulier, pour les enfants sourds et qui doivent

relever des défis supplémentaires. Pour ces enfants, cela peut représenter un placement extrêmement stimulant ou exigeant, en fonction des services et des programmes spécifiques disponibles. L'objectif est de permettre à ces enfants de se sentir bien, d'apprendre les informations dont ils ont besoin (les mêmes informations que les enfants avec une audition normale ont besoin d'apprendre) et d'être heureux socialement. Par conséquent, il est capital que toute difficulté d'apprentissage supplémentaire soit identifiée dans les meilleurs délais, en particulier lorsque les enfants sourds prévoient de fréquenter une école classique. Ce sont des décisions qui doivent être prises idéalement en associant les professionnels travaillant avec votre enfant.

Les bruits de fond dans la salle de classe

Les personnes avec une audition normale considèrent elles aussi qu'il est beaucoup plus difficile de comprendre des propos avec un bruit de fond (par exemple lors d'une fête), lorsque le locuteur est loin (lorsque vous vous trouvez dans les dernières rangées d'un groupe à essayer de comprendre le guide touristique) ou dans un environnement acoustique médiocre (dans une cathédrale). Si vous êtes malentendant, ces facteurs vont interférer encore plus et les aides auditives ou les IC ne résolvent pas entièrement ce problème. Ces dispositifs sont habituellement équipés d'un microphone chargé de capturer tous les sons, y compris les bruits de fond et les réverbérations dans la pièce. Ce son est ensuite traité par l'aide auditive ou l'IC mais les éléments perturbants sont également traités et transmis intégralement ou partiellement.

Dans un environnement scolaire, les difficultés liées à l'environnement ou à la situation peuvent être résolues en partie par les aménagements de la salle de classe, afin d'absorber les sons, par exemple au moyen d'une moquette, de rideaux ou de stores disposés au-dessus de la surface réfléchissante des fenêtres. Les suspensions murales sur les grands murs réfléchissants acoustiques contribuent également à réduire les interférences acoustiques.

Autre possibilité : utiliser des systèmes d'amplification supplémentaires équipant la salle de classe complète (avec des haut-parleurs) ou individuellement (avec un équipement FM, un système Bluetooth ou une bobine magnétique (télécoïl). Pour utiliser ces systèmes, les enseignants doivent porter un microphone et un transmetteur. Si vous êtes préoccupé par l'environnement acoustique de la salle de classe de votre enfant, n'hésitez pas à consulter le régleur de votre enfant.

Références

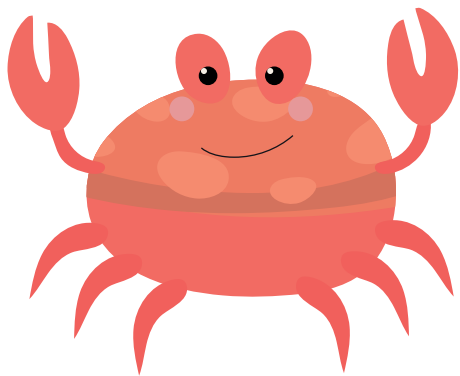
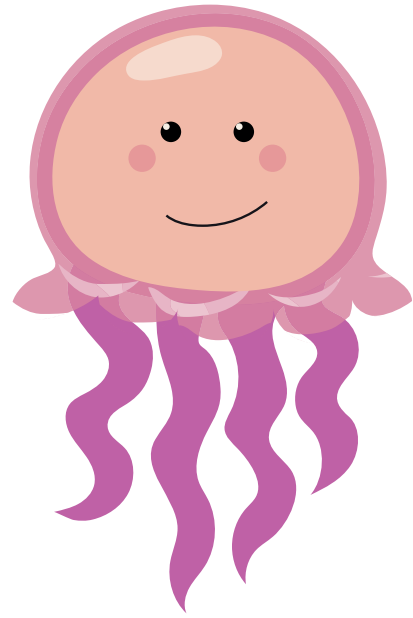
1. Osberger, M. J. (1997). Cochlear implantation in children under the age of two years: candidacy considerations. *Otolaryngology-Head and Neck Surgery*, 117, 145–149.
2. Sharma, A., Dorman, M. F., & Kral, A. (2005). The influence of a sensitivity period on central auditory development in children with unilateral and bilateral cochlear implants. *Hearing Research*, 203, 134–143.
3. De Raeve, L. (2010). A longitudinal study on auditory perception and speech intelligibility in deaf children implanted younger than 18 months in comparison to those implanted at later ages. *Otology & Neurotology*, 31 (8), 1261–1267.
4. May-Mederake, B., Kuehn, H., Vogel, A., Keilmann, A., Bohnert, A., Mueller, S., et al. (2010). Evaluation of auditory development in infants and toddlers who received cochlear implants under the age of 24 months with the LittleEARS® auditory questionnaire. *International Journal of Pediatric Otorhinolaryngology*, 74 (10), 1149–1155.
5. Svirsky, M. A., Teoh, S.-W., & Neuburger, H. (2004). Development of language and speech perception in congenitally, profoundly deaf children as a function of age at cochlear implantation. *Audiology Neurotology*, 9 (4), 224–233.
6. Anderson, I., Weichbold, V., D'Haese, P. S., Szuchnik, J., Quevedo, M. S., Martin, et al. (2004). Cochlear implantation in children under the age of two—what do the outcomes show us? *International Journal of Pediatric Otorhinolaryngology*, 68 (4), 425–431.
7. Kirk, K. I., Ying, E., Miyamoto, R. T., O'Neill, T., Lento, C. L., & Fears, B. (2002). Effects of age at implantation in young children. *Annals of Otology, Rhinology, and Laryngology*, 111 (Suppl. 5), 69–73.
8. Osberger, M. J., Zimmerman-Phillips, S., & Koch, D. B. (2002). Cochlear implant candidacy and performance trends in children. *Annals of Otology, Rhinology and Laryngology*, 189, 62–65.
9. Sharma, A., Spahr, A., Dorman, M., & Todd, N. W. (2002). Early cochlear implantation in children allows normal development of central auditory pathways. *Annals of Otology, Rhinology, and Laryngology*, 111 (Suppl. 5), 38–41.
10. Nikopoulos, T. P., O'Donoghue, G. M., & Archbold, S. (1999). Age at implantation: its importance in pediatric cochlear implantation. *Laryngoscope*, 109(4), 595–599.
11. Geers, A. E., Moog, J. S., Biedenstein, J., Brenner, C., & Hayes, H. (2009). Spoken language scores of children using cochlear implants compared to hearing age-mates at school entry. *Journal of Deaf Studies and Deaf Education*, 14, 371–385.
12. Nicholas, J. G., & Geers, A. E. (2007). Will they catch up? The role of age at cochlear implantation in the spoken language development of children with severe to profound hearing loss. *Journal of Speech, Language, and Hearing Research*, 50, 1048–1062.
13. Hayes, H., Geers, A. E., Treiman, R., & Moog, J. S. (2009). Receptive vocabulary development in deaf children with cochlear implants: achievement in an intensive auditory-oral educational setting. *Ear and Hearing*, 30, 132–164.
14. Francis, H. W., Koch, M. E., Wyatt, J. R., & Niparko, J. K. (1999). Trends in educational placement and cost-benefit considerations in children with cochlear implants. *Archives of Otolaryngology- Head & Neck Surgery*, 125, 499–505.
15. Geers, A., & Brenner, C. (2003). Background and educational characteristics of prelingually deaf children implanted by five years of age. *Ear and Hearing*, 24, 2–14.
16. Tait, M., Nikolopoulos, T. P., Lutman, M. E., & Wilson, D. (2001). Video analysis of preverbal communication behaviours: use and reliability. *Deafness and Education International*, 3(1), 38–43.
17. Manolson, A., Ward, B., & Dodington, N. (1995). You make the difference: In helping your children learn. *Unpublished manuscript. (Available from The Hanen Centre, 1075 Bay St., Suite 403, Toronto, ON M5A 4K2).*
18. Erber, N. P., & Alencewicz, C. N. (1976). Audiologic evaluation of deaf children. *Journal of Hearing and Speech Disorder*, 41, 256–267.

Nous espérons que vous avez trouvé dans Little Listeners une ressource utile sur les options de soutien et d'éducation disponibles pour les jeunes enfants porteurs d'IC. De nombreuses ressources sont à la disposition des professionnels de santé travaillant avec les enfants implantés cochléaires, et d'autres ressources spécifiques sont à la disposition des parents. Ce livret a été conçu pour vous donner une vue d'ensemble des informations de base et des suggestions sur la manière de stimuler le développement de votre enfant.

Veuillez consulter la section réhabilitation de MED-EL à l'adresse www.medel.com, ou contactez votre bureau MED-EL le plus proche pour obtenir une assistance supplémentaire ou accéder à d'autres ressources en matière de réhabilitation.



Notes



MED-EL Offices Worldwide

AMERICAS

Argentina

medel@medel.com.ar

Canada

officecanada@medel.com

Colombia

office-colombia@medel.com

Mexico

office-mexico@medel.com

United States

implants@medelus.com

ASIA PACIFIC

Australia

office@medel.com.au

China

office@medel.net.cn

Hong Kong

office@hk.medel.com

India

implants@medel.in

Indonesia

office@id.medel.com

Japan

office-japan@medel.com

Malaysia

office@my.medel.com

Philippines

office@ph.medel.com

Singapore

office@sg.medel.com

South Korea

office@kr.medel.com

Thailand

office@th.medel.com

Vietnam

office@vn.medel.com

EMEA

Austria

office@at.medel.com

Belgium

office@be.medel.com

Finland

office@fi.medel.com

France

office@fr.medel.com

Germany

office@medel.de

Italy

ufficio.italia@medel.com

Portugal

office@pt.medel.com

Spain

office@es.medel.com

South Africa

customerserviceZA@medel.com

United Arab Emirates

office@ae.medel.com

United Kingdom

customerservices@medel.co.uk

MED-EL Medical Electronics

Fürstenweg 77a | 6020 Innsbruck, Austria | office@medel.com

medel.com

